



紀の川市

たび旅 散策まっぷ

自然と歴史のまちを見て歩く

全部で6つの
モデルコース
地図付き

何度も訪れたい
歩いて楽しい小旅行



お問い合わせ
紀の川市 農林商工部 商工観光課
TEL 0736-77-2511(代) FAX 0736-79-3928
ホームページ <http://www.city.kinokawa.lg.jp/>



このパンフレットは再生紙と大豆油インキを使用しています。

紀の川市

たび旅 散策まっふ。 contents




紀の川市全体マップ — 3


交通のご案内 — 5

 青洲の里周辺から粉河寺まで
歴史溢れる街道を見て歩く — 7

 紀の川沿いを歩く
風を感じながら名所・街道を巡る — 9

 豊かな自然と山頂からの眺望を満喫
紀州富士に登る龍門山トレック — 11

 歴史の名所と新鮮産直まで盛りたくさん
ゆったり流れる時を愉しみ田園風景を行く — 13

 最初力峰からの絶景と桃源郷 1
桃の香りあふれる自然と歴史を巡ろう — 15

 最初力峰からの絶景と桃源郷 2
百台山新四国八十八力所を巡る — 17

 スーパー駅長たまに会いにいこう！
貴志川周辺の自然満喫まち歩き — 19

受け継がれてきた歴史の面影を訪ねて — 21

四季の自然と豊かな景色を楽しむ — 27

紀の川ふるふる娘がこあんない♪
新鮮なフルーツや野菜、加工品など
自慢の特産品！ — 29



休日に出かける水辺と緑の小さな旅。
ゆったり歩いて訪ねてみると楽しい発見があるのです。
ようこそ、紀の川市へ。

How-to たび旅 散策まっふ

たび旅散策まっふを持って、自然と歴史の魅力満載の紀の川市にでかけてみませんか？わかりやすい地図やスポット紹介など、あなたの旅に役立つ情報がいっぱいです。

モデルコースと所要時間・距離で旅の計画が立てやすい！

紀の川市内の名所・旧跡絶景スポットを掲載！

コースの魅力的なスポットを写真付きで分かりやすく紹介！

コースの豆知識など旅をもっと楽しくさせる情報を掲載！

歴史溢れる街道を見て歩く



全体マップ 紀の川市

ゆったり流れる時をゆしみ田園風景を行く

歴史溢れる街道を見て歩く

風を感じながら名所・街道を巡る

紀州富士に登る龍門山トレック

桃の香りあふれる自然と歴史を巡ろう
百合山新四国八十八カ所を巡る

貴志川周辺の自然満喫まち歩き

ウォーキングマナー 5ヶ条

- 1 やぁ！おはよう 明るい挨拶 さわやかに
- 2 信号で、あわてず あせらず 待つ余裕
- 3 ひろがるな、参加者だけの道じゃない
- 4 自分のゴミ、自分の責任もち帰る
- 5 歩かせて、いただく土地に感謝して
日本ウォーキング協会より



アクセスのご案内



電車

貴志駅で「たま駅長」に会えるよ!



貴志駅では、猫のたま駅長がお出迎え。たま駅長のイラストが車体に描かれた「たま電車」をはじめ、いちごをモチーフにしたかわいデザイン「いちご電車」や、懐かしいおもちゃがディスプレイされた楽しい「おもちゃ電車」が運行しています。
※たま駅長の勤務は毎週火・水・木・金曜の10時～16時までとなっています。
詳しくは和歌山電鐵までお問合せ下さい。

お問い合わせ：
和歌山電鐵株式会社(伊太祈曾駅)
☎073-478-0110



大阪	約20分	大阪環状線													
天王寺															
	約1時間	JR阪和線 快速													
	約26分		約2分	約3分	約3分	約3分	約3分	約3分	約23分	約14分					
和歌山		JR和歌山線	下井阪	打田	紀伊長田	粉河	名手	西笠田	橋本	五条					
	約18分		約1分	約1分	約2分										
		わかやま電鉄貴志川線	大池遊園	西山口	甘露寺前	貴志									

お問い合わせ：和歌山駅 ☎073-424-8160
粉河駅 ☎0736-73-2053
橋本駅 ☎0736-32-0038

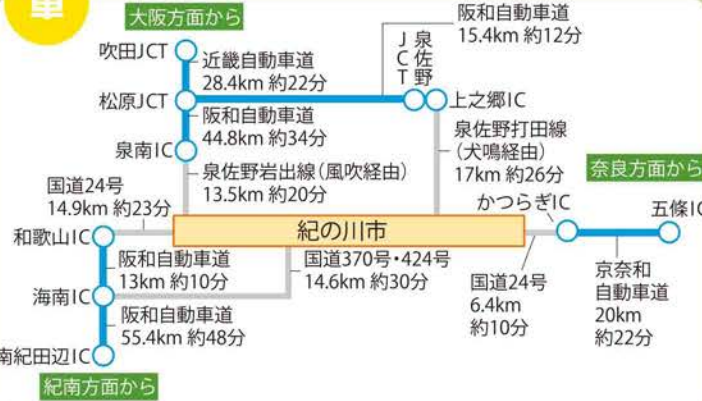
【レンタサイクル】(貴志駅前)
しおん 貴志川町神戸955 ☎0736-64-2315

【レンタサイクル】(粉河駅前(鳥居カメラ店))
紀の川サイクリングクラブ ☎090-9217-7476(事前予約)

バス



車



タクシー

- (株)有交紀北タクシー ☎0736-73-3333
- 貴志川タクシー(有) ☎0736-64-2794
- 紀北交通(株) ☎0736-73-3021
- 紀北交通(株) 安楽川営業所 ☎0736-66-1151
- 紀北交通(株) 打田営業所 ☎0736-77-3103
- 日本交通(株) 名手営業所 ☎0736-75-2169



歴史溢れる街道を見て歩く

青洲の里周辺から粉河寺まで

モデルコース		距離：約11.7km	歩行時間：約3時間10分
名手駅	10分 0.5km	旧名手本陣	25分 1.6km
		龍之渡井	20分 1.3km
		垣内池	15分 0.9km
		青洲の里	10分 0.6km
		名手八幡神社	20分 1.1km
		光明寺の松	1時間 10分 4.5km
		粉河寺	20分 1.2km

交通 電車：JR和歌山線名手駅下車



旧南丘家住宅
粉河寺近くに、「傾差（えさし）」の職に就いていた役人の住居が残っています。（詳しくは22ページ）

**粉河寺・十禅律院
粉河産土神社**

粉河寺・十禅律院・粉河産土神社
（こかわでら・じゅうぜんりつゐん・こかわうぶすなじんじや）
広い敷地の中に建つ各社寺はそれぞれ由緒ある歴史を持ち、いにしえに思いを巡らせる風情が漂います。（詳しくは21ページ）



粉河寺の門前町「粉河とんまか通り」
「国宝粉河寺縁起絵巻」や「粉河祭」、「お渡り」のシーンを紹介するモニュメントが歩道上に30基建ち並ぶ。（詳しくは21ページ）

小田井用水が流れて歩きますので、足下に注意して歩いてください。

青洲の里（せいしゅうのさと）
医・食・自然・健康がテーマで、華岡青洲ゆかりの建物や品々を見ることができます。またレストランでは健康バイキングが人気です。（詳しくは23ページ）



内部は青洲が行った手術や門弟に対する講義の様子を人形や音声、ビデオで再現！

名手八幡神社
（なてはちまんじんじや）



青洲の里近くにあるこの神社は鎮守の森として訪れる人が絶えない神社です。名手の氏神として、人々の支えとなり親しまれています。

龍之渡井（たつのとい）
小田井用水の開削の際に一番苦心した工事が穴伏川の谷を渡る龍之渡井でした。レトロなたたずまいを見せている建造物です。



垣内池（かいたけ）



青洲が人々と農民たちが作る農作物を守る為に拡張工事を行ったため池です。（詳しくは23ページ）



光明寺の松



光明寺の松（こうみょうじのまつ）



天正11年(1583)に境内の拡張が行われたとき、村内の富豪が松を寄進して植えたものと伝えられています。境内を覆いつくすばかりに広がった枝は見事です。

旧名手宿本陣（きゅうなてしゆくほんじん）

参勤交代や鷹狩の際に宿泊・休憩所として使用されていた旧・木背家の住宅で、国の史跡となっています。（詳しくは23ページ）



たび旅 info

華岡青洲
世界で初めて全身麻酔手術に成功した医聖

1760年(宝暦10年10月)に紀の川市(旧那賀町)に生まれました。初期乳癌治療は切除手術を行うため患者を無意識、無痛の状態にする必要がありました。麻酔剤の研究に努めた青洲は、実験を繰り返し、自らの妻と母を被験者として実験を行い、曼陀羅華(まんだらけ)を主成分とする麻酔薬「通仙散(つうせんさん)」を完成させました。このエピソードは、有吉佐和子の『華岡青洲の妻』として有名です。

風を感じながら名所・街道を巡る

紀の川沿いを歩く

モデルコース 距離：約11.9km 歩行時間：約3時間30分



交通 電車：JR和歌山線名手駅下車



風市森神社 (かぜいちもりじんじや)



伝承によると創祀は宝亀年中(770~780)以前の事といわれており、風の神を祀っています。秀吉の根来攻めの際、社殿、宝物、古文書は焼失し由緒は不詳ですが、いにしへの雰囲気が漂う社です。

藤崎頭首工 (ふじさきとうしゅこう)

(ふじさきとうしゅこう)



大畑才蔵が、元禄9年(1696)から元禄14年にかけて開削した藤崎井用水の頭首工で、当時は現在より60mほど上流にあり大型の割石を沈めた上に竹編みの蛇籠を並べたものでしたが、昭和28年の大水害により流失、災害復旧事業により左岸の荒見、安楽川井と統合され現在の近代的な構造物となりました。



藤崎井用水沿いを歩く

藤崎弁天 (ふじさきべんてん)



老松の樹間に奇岩怪石の立ちならぶ場所にあります。社頭には古岳庵(こがくあん)と呼ばれる小さな庵があります。

九頭神社 (くずじんじや)



神社の本殿後方の社叢にある白樫は本幹の胸高周囲が3.9m、樹高20m余りの県指定天然記念物です。

将棋石 (しょうぎいし)

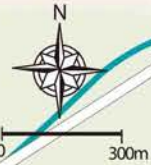


高野街道の趣きある古い街並を行くと街道沿いにある将棋の駒の形をした石が往時を偲ばせています。



紀州富士を登る龍門山トシツク

豊かな自然と山頂からの眺望を満喫



明神岩・風穴

(みょうじんいわ・ふうけつ)
明神岩は龍門山最大の蛇紋岩で高さ30mのせり出した岩。風穴はこの岩の近くにある天然の洞穴で、冷たい風が吹き出てきます。楠木正成が一時こもったと伝えられています。



風穴



明神岩

龍門山(りゅうもんざん)



遠景が富士山に似ていることから「紀州富士」と呼ばれ親しまれてきた龍門山。頂上からの眺めは素晴らしく、遠くは淡路島まで一望できます。

山頂からの風景



出発・到着

勝神コース
登山口

中央コース
登山口

田代コース
登山口

明神岩・風穴

磁石岩

田代峠

龍門山
テイクオフ

龍門山山頂



キイシモツケ

龍門山に群生するキイシモツケは、和歌山県だけに分布する貴重な植物で蛇紋岩地帯に好んで生育し、5月下旬～6月上旬ごろ、白い花を咲かせます。これほどの群生地は大変貴重とされ、県の天然記念物にも指定されています。



ギフチョウ



里山に生息する美しいチョウで、龍門山にも見られます。近年、里山の放棄などにより個体数の減少が進んでいます。

磁石岩(じしゃくいわ)

県指定天然記念物で周囲約17m・高さ約4mで標高約700mの位置にあります。磁鉄鉱を多く含み磁気を帯びた蛇紋岩です。



たび旅
info

凡例
 ● コースの見どころ ● その他の見どころ ● コース上の目印
 ① 駐車場 ② トイレ ③ 郵便局 ④ 学校 ⑤ 銀行 ⑥ ガソリンスタンド ⑦ 市役所支所 ⑧ 道標 ⑨ 民家
 ⑩ 用水 ⑪ 頭首工 ⑫ 国道 ⑬ 県道 ⑭ バス停 ⑮ 信号



ゆったり流れる時を愉しみ田園風景に行く

歴史の名所と新鮮産直まで盛りたくさん

モデルコース 距離：約11.8km 歩行時間：約3時間30分

紀伊長田駅 → 5分 0.3km → 長田観音 → 30分 1.7km → 薬師寺の松 → 1時間 3.6km → 海神社 → 20分 1.1km → 福琳寺 → 20分 1km → めっけもん広場 → 35分 2km → 木積川渡井 → 20分 1.1km → 紀伊国分寺跡 → 20分 1km → 下井阪駅

交通 電車：JR和歌山線 紀伊長田駅下車



木積川渡井 (こづみがわとい)

大正2年(1913)に改修されたこの渡井は、長さ6m・橋幅3.8mの紀の川右岸に広がる約610haの水田地帯を、かんがいているイギリス積みによるレンガ造のアーチ橋です。

春日神社 (かすがじんじゃ)

明恵上人ゆかりの地でもあり格式が高く、境内は広く神域は荘厳な空気が漂う神社です。(詳しくは24ページ)

福琳寺 (ふくりんじ)

日本霊異記や元享釈書にある慈氏寺と思われ、宝亀元年(770)の創建で、紀伊国分寺とともに古いお寺です。

めっけもん広場

めっけもん広場

作り手の顔が見える産直販売所で、旬の美味しい地場産野菜や果物が豊富です。連日、大勢の買い物客で賑わっています。

海神社 (かいじんじゃ)

平安時代初期に鎮座していた古い宮で、山の中に建っていますが「海の神様」を祀っています。

桜池 (さくらいけ)

紀州初代藩主、徳川頼宣によって築造された県下最大の貯水池で、春にはその名のとおり、桜が池の畔に咲き、美しく水面を彩ります。最近では、バス釣りの人気スポットとなっています。

薬師寺の松 (やくしじのまつ)

四方に長く伸びた枝ぶりは誠に風雅で、樹齢は約300年といわれており、その樹形から「鶴の松」とも「臥龍の松」とも呼ばれています。

長田観音 (ながたかんのん)

厄除け観音として名高く、かつては紀州徳川家の祈願寺でした。本尊は如意輪観音で毎年初午や二ノ午には多くの参拝者で賑わっています。

紀伊国分寺跡 (きいこくぶんじあと)

奈良時代に建てられた古代紀伊国を代表する紀伊国分寺跡を保存整備した史跡緑地公園で紀の川市歴史民俗資料館も隣接しています。

- 凡例
- 市役所・支所
 - 道標
 - 民家
 - コースの見どころ
 - その他の見どころ
 - コース上の目印
 - 用水
 - 頭首工
 - 国道
 - 県道
 - バス停
 - 信号
 - 駐車場
 - トイレ
 - 郵便局
 - 学校
 - 銀行
 - ガソリンスタンド



桃の香りあふれる自然と歴史を巡ろう

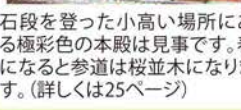
最初力峰からの絶景と桃源郷Ⅰ



桃源郷(とうげんきょう)
 「ひと目十万本」と呼ばれており、辺り一面に甘い匂いが広がり、訪れた人を魅了します。(詳しくは25ページ)



三船神社(みつふねじんじゃ)
 石段を登った小高い場所にある極彩色の本殿は見事です。春になると参道は桜並木になります。(詳しくは25ページ)



雄滝雌滝(おたきめたき)
 岩場を緩やかに流れ落ちる2つの滝で、別名「秘文の滝」とも呼ばれています。(詳しくは25ページ)



- コースの見どころ ● その他の見どころ ● コース上の目印
- 凡 頭首工 国道 県道 バス停 信号 駐車場
- 例 トイレ 郵便局 学校 銀行 ガソリンスタンド
- 市役所・支所 道標 民家

東田中神社
 (ひがしたなかじんじや)
 もともとこの付近には地主神が八社あり、田中の八社と呼ばれてきましたが、戦後4社ずつ合祀され、東田中神社、西田中神社となりました。



西行法師生誕の地
 (さいぎょうほうしせいだんのち)
 西行法師は平安末期の大歌人。晩年の歌「願はくは花の下にて春死なむ」など数多くの歌を詠んでいます。



最初力峰(さいしょがみね)
 長い階段を登ったら山頂に最初力峰があります。古戦場跡を整備した展望所からは、眼下に広がる紀の川平野が一望できます。(詳しくは24ページ)



モデルコース		交通
距離: 約17.8km	打田駅	電車: JR和歌山線打田駅下車
20分 1.3km	東田中神社	
15分 0.7km	西行法師像	
10分 0.6km	西行法師生誕の地	
25分 1.5km	百合山登山口	
50分 2km	三十六番札所	
20分 0.8km	最初力峰	
1時間 4.7km	雄滝雌滝	
25分 1.2km	三船神社	
45分 2.7km	桃源郷	
40分 2.3km	下井阪駅	
45分 2.5km	新四国八十八力所	
45分 2.5km	下井阪駅	



百合山新四国八十八カ所を巡る

最初力峰からの絶景と桃源郷2

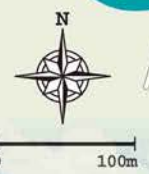
桃源郷

たび旅 info 百合山新四国八十八カ所

弘法大師が諸国遍歴の帰途、この地を通りかかったとき紀の川に突き出た大きな岩に金色の阿字が現れたのを見て「余が法を興さん者此の里より出ずべし」と予言され、ここに堂を建て阿字と観音像を刻みお祭りしたという伝説があり、この岩を阿字岩(あじいわ)と呼んでいます。江戸時代後期、大師信仰が盛んになり全国にミニ八十八カ所が設けられました。この地にも信仰深い有志らにより安政4年(1857)に弘法大師ゆかりの阿字堂を起点として百合山中腹に新四国八十八カ所が創建され隆盛を極めました。しかし、その後一時荒廃し、昭和4年の竹房橋竣工と同時に再興され、戦前までは非常に繁栄ぶりでしたが、戦後再び巡拝する人も少なくなっていました。世相が安定し、再復興の機運が高まり昭和62年に歴史の道ハイキングコースとしてよみがえりました。



阿字岩(あじいわ)



弘法大師像



弘法大師像 記念碑

阿字岩

案内板

竹房橋

紀の川

案内板

13

424



三十七番

コンクリートの者が続く登り坂(車者なので注意してください)



二番への道

凡例

- ④ 駐車場
- ⑤ トイレ
- ⑥ 郵便局
- ⑦ 学校
- ⑧ 銀行
- ⑨ ガソリンスタンド
- ⑩ 市役所・支所
- ⑪ 道標
- ⑫ 民家
- コースの見どころ
- その他の見どころ
- コース上の目印
- ⑬ 用水
- ⑭ 頭首工
- ⑮ 国道
- ⑯ 県道
- ⑰ バス停
- ⑱ 信号



百合山 新四国八十八カ所

あづまや

下り坂

登り坂

階段の登り坂

案内板

番外

不動の滝



五十五番

展望所 憩いの広場

展望所 憩いの広場

紀の川と 桃源郷が一望!

山頂 展望所

最初力峰



八十六番





貴志川周辺の自然満喫まち歩き

スーパー駅長たまに会いにいこう！

モデルコース 距離：約10.2km 歩行時間：約2時間35分



交通 電車：わかやま電鉄貴志川線甘露寺前駅下車



平池緑地公園 (ひらいけりょくちこうえん)

珍しい水草や多種の水鳥・渡り鳥が生息しており、水面に映る景色が美しい。バードウォッチャーなら足を運ばずにはられない魅力的な場所です。(詳しくは27ページ)



四季折々ていろんな野鳥が観察できるよ

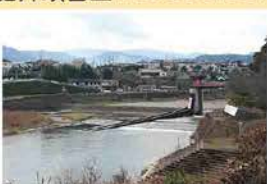


大国主神社 (おおくにぬしじんじや)



出雲の大国主命の伝説が残る場所で、地元では「おくにっさん」と呼ばれ親しまれている神社。(詳しくは26ページ)

諸井頭首工 (もろいとうしゅこう)



貴志川からの取水口で両岸に水路を設けて水を引くので「諸井」といいます。

ホタルの館

観察しながらホタルについての勉強ができます。期間：6月上旬～中旬 時間：平日 20時～21時30分 / 休日 20時～22時



きしべの里

貴志川の流れるせせらぎと、自然を満喫できる憩いの空間が味わえます。キャンプやバーベキューが楽しめ、また6月上旬にはホタルが観賞できます。



たび旅 info

いちご狩り

もぎたての真っ赤な大粒いちごが食べ放題。どのいちごを食べてもとろけるようで、口いっぱいに甘さが広がります。



- 期間** 2月1日～5月中旬
2月1日～4月第3土曜日(要予約)
4月第3日曜日～5月中旬(先着順入園)(団体のみ要予約)
- 利用時間** 9時～15時(入園受付14時まで)
定員数になり次第、ご利用時間内でも閉園となりますので、お問い合わせの上、ご来場ください。
- 料金** 大人1500円、小学生1000円、幼児700円(団体割引30名以上10%引)
時間無制限で食べ放題!!
雨天可、無料駐車場完備、トイレあり、大型バス駐車可、団体要予約
- その他** バーベキュー施設やいちごジャムづくり体験など(要予約)
貴志川いちご狩り協会
☎0736-64-7212(現地案内所)
期間外お問い合わせ
貴志川観光物産センター
☎0736-64-8787

あま〜いいちごがいっぱい食べれるよ!



山田ダム



和歌山県に建設されたダムとしては最も北方に位置するダムで、複雑に入り組んだダム湖周辺は、ハイキングやバス釣り愛好家にも人気の地です。

- 凡例
- コースの見どころ
 - その他の見どころ
 - コース上の目印
 - 用水
 - 頭首工
 - 国道
 - 県道
 - バス停
 - 信号
 - ① 駐車場
 - ② トイレ
 - ③ 郵便局
 - ④ 学校
 - ⑤ 銀行
 - ⑥ ガソリンスタンド
 - ⑦ 市役所支所
 - ⑧ 道標
 - ⑨ 民家

受け継がれてきた歴史の

古き良き建造物や先人たちの偉業に想いを馳せながら、
 紀の川市の歴史や文化に触れてみませんか？



童男さん



こかわでら 地図 P7
粉河寺

粉河寺は西国三十三箇所観音霊場第三番札所として名高く、全国から多くの巡拝者が訪れます。
 国宝の粉河寺縁起絵巻をはじめ貴重な文化財が数多く残されています。
 名勝粉河寺庭園は桃山時代の枯山水の名庭として有名です。
 問合せ：☎0736-73-4830（本堂）



じほうせんりつじん 地図 P7
十禅律院

粉河寺の北東隣接地に寺地を占め、天保年間に現在の寺観が整ったと伝えられています。おもむきがあり江戸後期には、紀州藩主によって改宗され、紀州徳川家ゆかりの寺となりました。
 また、和泉山脈の成高山を借景とした枯山水庭園の「先心庭」は見事です。



こかわうぶすなじんじや 地図 P7
粉河産土神社

粉河寺の鎮守でもある神社。江戸中期に建てられた春日造の華麗な社殿で、背後にある「風猛山」からは経塚が出土しています。
 また、毎年7月の最後の土日に行われる「粉河祭」は、産土神社の祭礼です。
 問合せ：☎0736-73-2415



粉河寺門前町

「粉河とんまか通り」 地図 P7



JR 粉河駅から粉河寺へ続く参道で、おもむきある旧家や土蔵跡などの建物が残っています。粉河の歴史や文化財・縁起絵巻などを紹介しているモニュメントが歩道添いに30基建て並んでいます。



モニュメント



粉河パワースポット

だいじんじや 地図 P7
大神社

粉河寺大門前にある、大神社は樹齢数千年余りの楠木があります。境内にある御神木が「パワースポット」になっており、木の前には「御神木に触れてパワーを頂いて下さい」と立て札があり、その大きさや太い幹に生命力を感じ確かめることができます。



面影を訪ねて。

～粉河～



いかけじらでんこんどうそうしんよ 地図 P4
沃懸地螺鈿金銅装神輿
 平安後期の傑作で後堀川天皇の勅により石清水八幡宮勸請の際に奉送されたと伝えられている。国宝に指定され、歴史的・美術的価値も高く評価されている。額淵八幡神社内に保存されている。



ともぶちはちまんじんじや 地図 P4
額淵八幡神社

元は額淵荘の産土神でしたが、帝の寵愛を受けた鶴千代姫が、石清水八幡宮の別宮として勧請したといわれている神社。境内には室町期に建てられた社殿をはじめ大日堂など神仏習合の姿を現在でも留めており、国の重要文化財に指定されています。
 問合せ：☎0736-79-0198



きびじんじや 地図 P7
気比神社

本殿は江戸時代初期に建造されたといわれている二間社流の神社。境内には、市の保存木に指定されているクスノキがあります。



きりやみなおかけじやうたく 地図 P7
旧南丘家住宅

江戸時代後期の建物と思われる旧家が残り、この住居は紀州藩主が鷹狩りの際に、餌を調達する「餌差（えさし）」の職に就いていた役人の住居と考えられ、市の文化財に指定されています。

紀の川市役所 生涯学習課
 問合せ：☎0736-77-2511



六和街道・淡路街道・西高野街道をゆく ～街道沿いを巡る～

万葉の昔から江戸時代にかけて、東西へ向かう交通の要所として栄えた紀の川市の街道。紀州藩の参勤交代やお伊勢参りで賑わった大和街道・淡路街道・西高野街道の拠点の道標や常夜灯や町並が今も点在しています。



地図 P7
 西高野街道起点の道標



地図 P7
 淡路街道起点の道標



地図 P7
 お大師さんの井戸



龍門橋から大和街道沿いに
 ある古い道標 地図 P9

医聖 華岡青洲の偉業を辿る ～那賀～

自然豊かな風景と史跡を巡る ～打田～

せいしゅう さと 地図 P8
青洲の里



華岡青洲墓石群



華岡青洲顕彰記念公園



春林軒

青洲の里では、江戸時代の外科医 華岡青洲の偉大な功績を後世に伝える健康創造を目指す施設です。住居兼診療所だった「春林軒」が復元されており、当時の様子が再現されています。フラワーヒルミュージアムには、青洲の業績の偉大さを深く知ることができる展示室や、地元で採れた旬の素材を使ったバイキング式レストランなどもあります。また、周辺には大賀ハス池や遊歩道もありゆったりと散策できます。

フラワーヒルミュージアム



入館時間：フラワーヒルミュージアム 10時～17時
春林軒・展示室 10時～16時
(3月～10月は10時～16時30分)
定休日：火曜日(祝日の場合は開館。翌日閉館)
年末年始
料 金：無料(春林軒・展示室は有料)
問合せ：0736-75-6008

ようおこしなして!



青洲くん



きゅうなてしゆくほんじん 地図 P8
旧名手宿本陣

大和街道に面していた為、藩主が参勤交代で江戸へ向かう途中の宿泊や休憩所に利用された、旧妹背家の住宅で、歴史的建造物とされています。敷地内にある建物は、国の重要文化財に指定され、敷地全体は国の史跡に指定されています。

時 間：10時～16時
休 館：火曜日(祝日の場合は開館。翌日休館)
12/28～1/4 無料
問合せ：0736-75-3129

かすがじんじや 地図 P13
春日神社



「正一位春日大神」と位置づけられている格式高い神社で、境内は四季の風光よく神域は荘厳です。鎌倉時代初期に、明恵上人が奈良から勧請し祀ったと伝えられています。また、毎年10月中旬には秋祭りで賑わっています。
問合せ：0736-77-5706



台座には…

嘆けて 月やは物を 思はする
かこち顔なる わが涙かな

さいぎょうほうし ぞう 地図 P16
西行法師の像

竹房橋から北に約700m進んだ左側に高さ2mの西行法師の銅像があります。平安期の大歌人で紀の川市の偉人であることを、幅広く知ってもらう為に建立されました。

紀の川市役所 生涯学習課
問合せ：0736-77-2511



さいしよがみね ゆりやま 地図 P16
最初カ峰(百合山)

別名 百合山とも云われており、山頂の展望所からは、紀の川平野・和泉山脈・桃源郷が一望でき、県の朝日・夕日百選にも選ばれるほどの絶景スポットとなっています。

四季折々の風景を楽しめるハイキングができ、4月上旬に「百合山花まつり」、11月下旬に「百合山ウォークラリー」が開催されています。また、古戦場跡を整備した展望所近くにはパラグライダースクールがあり、スカイスポーツ愛好家の人気スポットとなっています。

紀の川市役所 商工観光課
問合せ：0736-77-2511

きのかわれしきしみんぞくしりょうかん 地図 P13
紀の川市歴史民俗資料館

史跡 紀伊国分寺跡に隣接している資料館では古代からの遺跡・歴史・人々の暮らしなどわかりやすく紹介しています。また、「紀伊国分寺」の1/100スケールの模型が展示され、発掘調査の様子が上映されています。

時 間：9時～16時
休 館：月・火曜日(祝日の場合は翌日)
年末年始
問合せ：0736-77-0090



かいといけ 地図 P8
垣内池

青洲が私財を投じ拡張工事を行ったため池で、現在でも農作物に潤いを与える役割を担い続けています。池の南東の畔に、青洲自身が建てた自作自筆の歌碑があり碑面には青洲自身が詠んだ歌が刻まれています。

水みたば、心をこめて田うへせよ
池の音を思ひわすれず
青洲の自作自筆の歌碑です。

桃の花が香る自然を散策しよう～桃山～

みふねじんじや
三船神社 地図 P15



桃山時代の様式や手法が見られる建築物であり、三棟ある本殿はいずれも檜皮葺きの屋根で出来ています。社殿の彫刻も華麗で極彩色の造りとなっており、格式高い神社となっています。また、鳥居から続く参道には春になると桜並木となり地元では桜の名所となっています。

問合せ：☎0736-66-0412

とうげんきょう うんどう こうえん 地図 P15
桃源郷運動公園

陸上競技場に併設している芝生の公園。景色もよく、公園内の人工の川には、常に綺麗な水が流れています。自然豊かで楽しくのんびりとしたひとときが過ごせます。

問合せ：☎0736-66-2558



おたぎめたき 地図 P15
雄滝雌滝

別名「秘文の滝(ひもんのたき)」と呼ばれており、高さ3mの滝と1mの2つの滝のことです。美しい渓谷や岩場を緩やかに流れ落ちる滝などの風景を鑑賞しながら大自然を満喫できます。

紀の川市役所 商工観光課
問合せ：☎0736-77-2511



たま駅長と史跡を巡ろう！～貴志川～

きしきき 地図 P19
貴志駅

和歌山電鐵の終点「貴志駅」には、このまちの人気者「たま駅長」が迎えてくれます。愛くるしいしぐさで、凛々しく座る姿などが可愛らしい駅長に会いに遠方からたくさんの方が訪れます。たま駅長と同じく人気なのが路線を走るユニークな電車で、見て楽しんだり、乗って楽しんだりワクワクする電車です。また、猫顔型の駅舎内には「たまミュージアム」と「たまカフェ」が併設されており、たま駅長のキャラクターがたくさんある施設内では、地元特産の果物を使ったスイーツなどが販売されています。

ユニークな電車に乗って「たま駅長」が働く駅に訪れてみませんか？

問合せ：和歌山電鐵株式会社
☎073-478-0110



貴志駅や伊木新曽駅でもたま駅長グッズなどを販売中!!



スーパー-駅長「たま駅長」

※たま駅長の勤務時間
毎週火・水・木・金曜の10時～16時まで出勤しています。(季節により変動あります)
・お休みは上記以外の日です。
※土・日・祝日に「ニタマ」駅長代行が出勤しています。
詳しくは和歌山電鐵にお問合せ下さい。



貴志駅舎



買う

きしがわはちまんじんじや 地図 P3
貴志川八幡神社



神社には珍しい古代祭の記跡が残っており、その記跡からは、古来の宗教のあり方や、人々の習慣などが垣間見ることが出来ます。社殿に登る石段の両側には庭園があり、近くで産出された蛇紋岩が使われています。

問合せ：☎0736-64-3114



おおくにめしじんじや 地図 P19
大国主神社

社殿には高床式舞台造の神殿が残っており、江戸時代には神事や祭りに使われたとされています。また、こちらの神社では鎌倉時代から続く伝統祭り「大飯盛物祭」が行われおり、全国的にも珍しい祭りで市の指定民俗文化財です。

問合せ：☎0736-64-6775

こふんぐん 古墳群

地図 P19
平池古墳群



地図 P3

丸山古墳



貴志川には、古代の歴史に触れられる古墳があります。県下最古の「平池古墳群」は周囲4kmもある平池遺跡の池の中にある県指定の円墳です。また、「丸山古墳」では、副室を伴った長持形の石室が見学できます。

四季の自然と豊かな景色を楽しむ

美しい花々や雄大な自然で心と身体もリフレッシュ。
きっと新しい感動が待っています。

細野溪流キャンプ場

清流 真国川に面したキャンプ場には、バンガローやオートキャンプ・フリーキャンプなど色々なスタイルのキャンプが楽しめます。自然溢れる緑の中で、ゆっくりとした時間が過ごせます。また、6月中旬になると川沿いでホタル観賞ができます。

問合せ：☎0736-67-0070
【電話予約受付時間】10時～17時
※オフシーズン（1月中旬～3月中旬）は平日のみ電話予約
※現地管理事務所での受付は、8時30分～17時30分まで



深山渓谷



川のせせらぎを聞きながら、大自然を満喫できるハイキングが楽しめるスポットとなっています。渓谷には、戦国時代に、秀吉に攻め寄せられ逃げてきた僧兵が隠れ住んだという伝説が残っています。また、1m以上の滝や不思議な形をした岩や石があり、ここでは平野ではみられない珍しい動植物にも出会えます。



平池緑地公園

県内最大級のため池の一つで周囲が公園に整備されている「平池」は、水鳥や渡り鳥が遊歩道から観察でき、「野鳥の楽園」とも呼ばれています。また、野鳥広場にある「大賀ハス園」では、6月下旬～8月中旬の早朝にかけて朝日を浴びた美しいハスの花が池面に咲き誇ります。



地図 P4

寺山&龍門山 スカイスポーツ

大空を自由に飛び回るパラグライダーのテイクオフ基地です。春先になると、山から見下ろす桃源郷と紀の川平野の絶景が広がります！

問合せ：UPスポーツ（パラグライダー）
☎0736-77-7775
トノ・エアー（ハングライダー）
☎0736-78-3193



地図 P4

ハイランドパーク粉河

関西国際空港を眼下に望み、淡路島や紀淡海峡・紀伊山地が一望できる展望台があり楽しめます。園内にはキャンプ場や四季の自然を楽しみながら散策できる遊歩道もあります。
時間：9時～17時（7月～9月は18時まで）
定休：火曜日
問合せ：☎0736-73-7948



地図 P4

葛城山

葛城山の山頂展望台や龍王神社までが、格好の散策コースとなっており、周辺の天然ブナ原生林が見どころです。四季それぞれの自然の美しい景色と変化に富んだ登山コースで、ハイカーや登山者に人気の山です。



葛城山展望台（無料）
晴天には、山頂付近からの眺めが素晴らしい。遠くは淡路・神戸など遠景が見渡せます。



身も心も癒される温泉 SPOT

地図 P4

神通温泉

大気の圧力や月の満ち欠けによって泉水の色が変化する不思議な湯。成分の中には、珍しい浸透性殺菌力が含まれており、美容と健康に効果があると好評です。
時間：11時～21時
定休：第3月曜日
問合せ：☎0736-77-7553



地図 P12

龍門山温泉

龍門山のふもとに湧き出る温泉。ハイキングの帰りはほっとできるおすすめ温泉です。
時間：11時～21時
営業：土・日・祝日
問合せ：☎0736-73-8426



地図 P15

桃源郷運動公園つばき園

300種・330本もの椿が植栽され、色、形、大きさなど様々な椿が鑑賞できます。
見頃：3月上旬～中旬



学習体験館



赤西玉母



肥の川ぶるぶる娘がごあんなし♪

新鮮なフルーツや野菜、加工品など自慢の特産品！



生産量全国一位のハッサクは、甘酸っぱくてみずみずしいんやて！



肥の川市では、フルーツだけとさごて野菜の生産やその加工品もいっぱいあるんやて、ほんまもの自然の恵みを味わってよ～。



川の恵みのじゃこ寿司



全国ブランド「あら川の桃」は最高品質の桃として有名なんよ！



観光いちご狩りて美味しいいちごを味わったら、いちごワインも飲んでみてよ～



フルーツ王国ならでは加工品もいっぱいあるしおすすめやして！



柿やキウイフルーツも全国の生産量上位、ほんまに美味しいて？

収穫カレンダー

果物	1	2	3	4	5	6	7	8	9	10	11	12
桃												
柿												
みかん												
八朔												
梅												
すもも												
イチジク												
キウイフルーツ												
イチゴ												
野菜	1	2	3	4	5	6	7	8	9	10	11	12
大根												
白菜												
キャベツ												
玉葱												
ほうれん草												
ねぎ												
きゅうり												
トマト												
ブロッコリー												
ナス												



貴志川観光物産センター

特産品のいちごやじゃこ寿司をはじめ地元で採れた新鮮な野菜などを販売しています。

交通：県道と歌山橋本線、貴志川支所北側、泉南ICから20km/約35分
 時間：8時30分～17時
 定休：12月30日～1月6日
 問合せ：☎0736-64-8787



観光特産センターこがわ

1階では特産品販売、2階には、ギャラリー、観光ビデオ試写などが設置されています。粉河寺の景観に似合う外観です。
 交通：国道24号粉河交差点から約3分または上之郷ICから20km/35分
 時間：8時～18時 定休：無休
 問合せ：☎0736-73-8500



めっけもん広場

採れたての新鮮な野菜や果物が市価より安いファーマーズマーケットです。和歌山県内や大阪方面から多くの買い物客が訪れています。



交通：国道24号下井阪交差点から北へ5分、上之郷ICから約20km/30分
 時間：9時～17時
 定休：第一火曜日・盆・正月
 問合せ：☎0736-78-3715

桃山特産センター

桃をイメージしたピンクの建物が目印。特産品の「あら川の桃」はもちろん、桃のジャムや桃ようかんなどの加工品も購入できます。

交通：国道24号下井阪交差点を南へ約5分、または泉南ICから約16km/約35分
 時間：8時30分～17時
 定休：火曜日(祝日の場合は翌日)正月
 問合せ：☎0736-66-2384



花野果さん

地元で生産された有機栽培を中心とした野菜など、朝採りの新鮮な農産物が人気です。



交通：国道24号小島交差点から約1分、または上之郷ICから約25km/約40分
 時間：8時～12時30分
 定休：水・日曜日
 問合せ：☎0736-75-6387

雨山観光農園

山田ダム上流の野田原地区にある果樹園。柿、キウイ、みかん狩りなどが楽しめます。

この農園ではりんごやさつまいものオーナーを募集しています。
 交通：国道24号下井阪交差点から約40分。
 または泉南ICから約30km/約60分
 時間：9時～16時
 (但し、閉園の時期は果物や天候の都合などにより変更の場合もある)
 定休：期間中無休
 問合せ ☎090-1482-4389(昼)0736-67-0712(夜)

